

Plastyka

Podręcznik

4



Wojciech Sygut
Marzena Kwiecień

Plastyka

Podręcznik dla klasy czwartej szkoły podstawowej



Spis treści

1. Dziedziny sztuk plastycznych

2. Kreska i jej tajemnice

2.1 Rysujemy – linia, kreska, kontur
Eksperymenty plastyczne. Fantazyjne linie i szalone kreski

2.2 Co potrafi kreska?

2.3 Rysunek – dziedzina sztuki

2.4 Warsztat rysownika. Techniki rysunkowe
Więcej na temat. Rysunek dekoracyjny
Eksperymenty plastyczne. Kreski arabeski

2.5 Warsztat twórcy ludowego. Na co dzień i od święta

Krok po kroku. Piaskowe dekoracje

Sprawdź swoje umiejętności

Rysowanie na ekranie

Zainspiruj się. Szron

3. Obrazy i kolory

3.1 Malujemy – świat kolorów
Eksperymenty plastyczne. Plama i kontur

3.2 Właściwości barw. Barwy ciepłe i zimne. Gamy barwne

Eksperymenty plastyczne. Kolory tęczy

Eksperymenty plastyczne. Kolorowy zamek

3.3 Dziedziny sztuki. Malarstwo

3.4 Warsztat malarza. Techniki malarskie

Więcej na temat. Akwarela

Eksperymenty plastyczne. Akwarelowy bukiet

3.5 Warsztat twórcy ludowego. Malarstwo na szkle

Krok po kroku. Anioł na szkle malowany

Sprawdź swoje umiejętności

Malowanie na ekranie

Zainspiruj się. Jesień

4. Trójwymiarowe dzieła sztuki

4.1 Rzeźbimy – kształt, przestrzeń, forma
Eksperymenty plastyczne. Trzy kolorowe zwierzaki

4.2 Czym jest rzeźba?

4.3 Czy wszystkie rzeźby są do siebie podobne?

4.4 Eksperymenty plastyczne. Niezwykłe drzewo
Warsztat rzeźbiarza. Techniki rzeźbiarskie

Więcej na temat. Rzeźby z brązu

Eksperymenty plastyczne. Najszczuplejszy człowiek na świecie

4.5 Warsztat twórcy ludowego. Świątki

Krok po kroku. Zimowa choinka

Sprawdź swoje umiejętności

Trójwymiarowy świat na ekranie

Zainspiruj się. Skąły

5. Piękne kościoły i niezwykłe domy

5.1 Budujemy dom

Eksperymenty plastyczne. Wyjątkowe miasto

5.2 Architektura – dziedzina sztuki

5.3 Warsztat architekta

Eksperymenty plastyczne. Moja wymarzona przestrzeń

Więcej na temat. Zielona architektura

Eksperymenty plastyczne. Bajkowość i ekologia - niezwykła budowla

5.4 Warsztat twórcy ludowego. Styl zakopiański

Sprawdź swoje umiejętności

Projektowanie na ekranie

Zainspiruj się. Termitiery

6. Tajniki grafiki

6.1 Odbijanie, powielanie...

Eksperymenty plastyczne. Papier dekoracyjny

6.2 Dziedziny sztuki – grafika

6.3 Warsztat artysty grafika

Więcej na temat. Monotypia

Eksperymenty plastyczne. Sympatyczny pająk

6.4 Warsztat twórcy ludowego. Drzeworyt

Krok po kroku. Nietypowa grafika

Sprawdź swoje umiejętności

Grafika komputerowa

Zainspiruj się. Ślady

Słowniczek

2. Obrazy i kolory

Tego się dowiesz!

- Na czym polega malowanie?
- Jakie barwy nazywamy podstawowymi, a jakie pochodnymi?
- Czym różnią się barwy ciepłe od barw zimnych?
- Czego potrzebuje do pracy artysta malarz?
- Jakie są najważniejsze techniki malarskie?
- Czym charakteryzuje się malarstwo na szkle?
- Jak można malować na ekranie komputera?



2.1 Malujemy – świat kolorów

Wiesz już, że rysunek tworzą linie i kreski, które układają się w zaplanowane przez rysownika formy i kształty. Ale sam rysunek często nie oddaje różnorodności otaczającej rzeczywistości i naszych przeżyć. Świat przedstawiony na rysunkach jest najczęściej szary lub czarno-biały. Brakuje w nim kolorów. Z pewnością wiesz, co należy zrobić, aby ten świat zmienić. Otwierasz pudełko pasteli lub bierzesz do ręki pędzel, kolorowe farby i... malujesz. **Malowanie polega na pokrywaniu powierzchni kartki, płótna lub innego podłoża kolorowymi liniami i barwnymi plamami.**

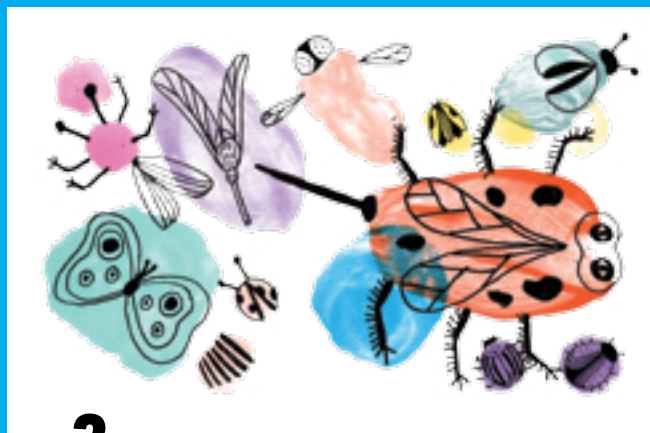


CHYBA DAŁEM PLAMY...

Plama i kontur



1.



2.



3.



4.

Przygotuj:

farby plakatowe, pędzel, naczynie na wodę, kartkę z bloku technicznego formatu A4, czarny cienkopis i flamaster.

Eksperymentuj!

Inspirując się przedstawionymi ilustracjami, wykonaj pracę na temat – do wyboru: „Dziwaczne owady”, „Barwne kwiaty i kwiatuszki” lub „W krainie śmiesznych stworków”.

Jak to zrobić?

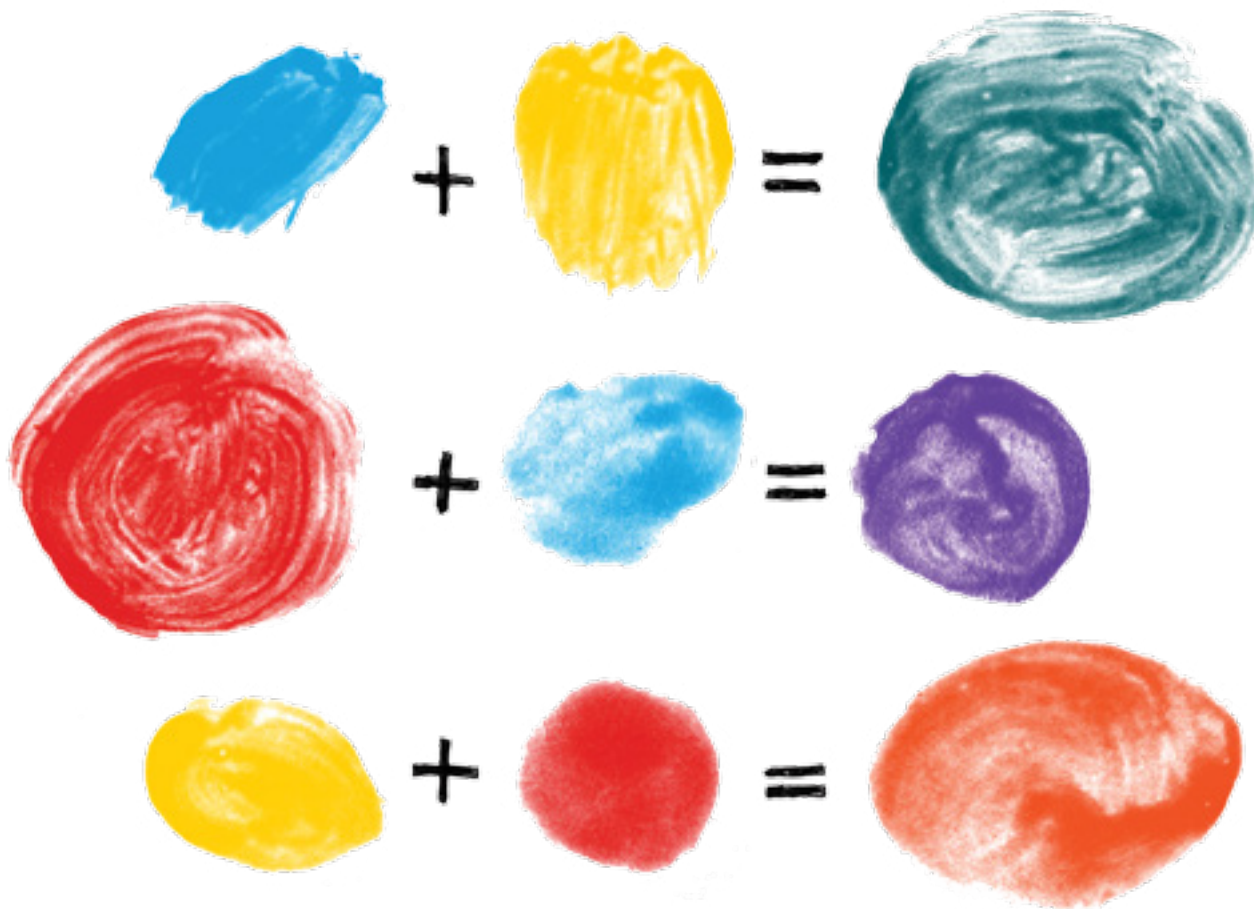
Namaluj farbami plakatowymi tyle kolorowych kółek, ile zmieści się na kartce z bloku, używaj jasnych kolorów (1). Kiedy praca całkiem wyschnie, dorysuj cienkopisem lub flamastrem brakujące elementy. Każde kolorowe kółko może dzięki temu stać się wizerunkiem owada (2), kwiatka (3) lub stworka (4). Znasz już właściwości kreski i wiesz, jak rysować kontury, więc, jeśli chcesz, możesz z kółek zrobić coś innego, to co podpowie ci wyobraźnia, np. zwierzątka lub ciastka. Nie zapomnij wówczas zatytułować swojej pracy.

2.2 Właściwości barw

Barwa posiada wiele właściwości i cech, które odbieramy, patrząc na kolorowy obraz. Potrafi ona wy-
czarować na obrazie różne nastroje – może być smutna lub wesoła, dawać ciepło i chłód, być ostra
i wyraźna albo delikatna i zamglona.

Jednak zanim się o tym przekonasz, poznaj **barwy podstawowe**. Są to barwy: **żółta**, **czerwona**,
niebieska. Wymienione barwy nazywamy podstawowymi, ponieważ nie można ich otrzymać przez
zmieszanie innych barw (tak, aby powstał kolor żółty, czerwony lub niebieski).

Pary kolorów podstawowych po zmieszaniu ze sobą dają **barwy pochodne: fioletową, pomarańczową**
i **zieloną**. Ich nazwa informuje, że „pochodzą” z połączenia barw podstawowych. W wyniku zmieszania
barwy czerwonej z żółtą otrzymujemy kolor pomarańczowy, niebieskiej z żółtą – kolor zielony, natomiast
połączenie barwy niebieskiej z czerwoną daje nam kolor fioletowy.



Barwy podstawowe i pochodne tworzą **koło barw**.



Odcienie barw pochodnych powstają przez zmieszanie ze sobą barw podstawowych w różnych proporcjach, np. jeżeli w połączeniu czerwonego z żółtym przeważa żółty, to powstała barwa pomarańczowa będzie miała odcień jaśniejszy, jeżeli dodamy więcej czerwieni, uzyskamy odcień ciemniejszy.



Posługując się wyłącznie barwami podstawowymi, możemy uzyskać wszystkie **kolory tęczy** – o różnych odcieniach i o różnym stopniu nasycenia. Są jednak takie, których nie znajdziemy wśród tęczy kolorów – to barwy **czarna, szara i biała**.

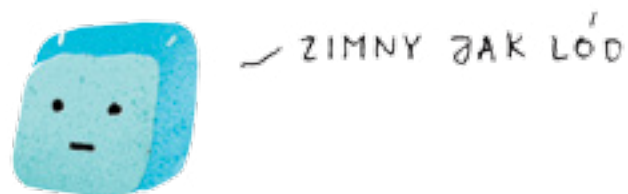
1. Wskaż pary kolorów, które po zmieszaniu utworzą barwy pochodne.
2. Jakie barwy nazywamy neutralnymi?

Barwy ciepłe i zimne

Kolory **ciepłe** kojarzą się z ogniem, słońcem i niektórymi egzotycznymi owocami. Są to barwy: czerwona, żółta, pomarańczowa, a także ich odcienie.



Barwy **zimne** natomiast kojarzą się z wodą, trawą, niebem. Do kolorów zimnych zaliczamy: niebieski, zielony, fioletowy oraz ich odcienie.



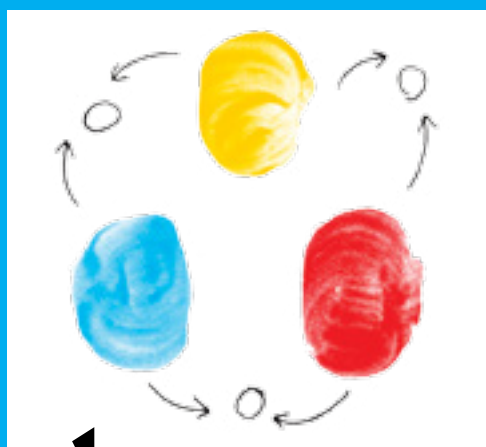
W kole barw kolory ciepłe i zimne znajdują się po przeciwnych stronach.

Eksperymenty plastyczne

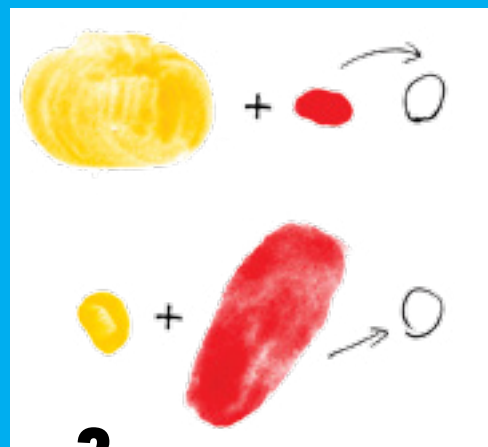
Kolory tęczy

Przygotuj:

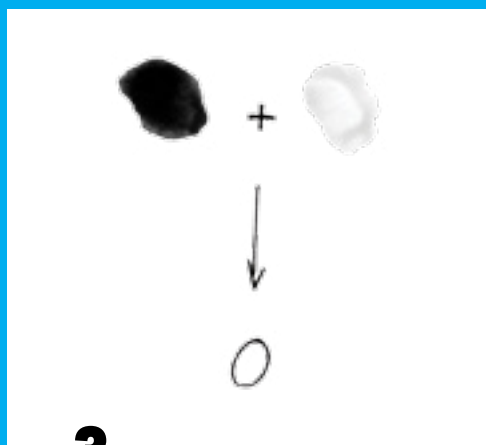
farby plakatowe, pędzel, naczynie na wodę, kartki z bloku technicznego formatu A4 i co najmniej trzy papierowe talerze jednorazowe.



1.



2.



3.



4.

Eksperymentuj!

Połącz ze sobą, w równych proporcjach, poszczególne barwy podstawowe: czerwoną i żółtą, niebieską i żółtą, czerwoną i niebieską (1). Następnie sprawdź, jakie kolory uzyskasz, łącząc te barwy w różnych proporcjach – połącz dużą plamę barwy żółtej z odrobiną czerwieni, potem odwróć proporcje – i do czerwieni dodaj odrobinę żółtej farby (2). Połącz również pozostałe barwy w różnych proporcjach. Określ nazwy kolorów, które powstały w wyniku twoich eksperymentów.

Sprawdź też, jaką barwę uzyskasz po połączeniu czerni z bielą. Łącz te dwie barwy w różnych proporcjach (3).

Kiedy już przekonasz się, że możesz – jak artysta malarz – tworzyć różnorodne barwy, namaluj tęczę na kartce z bloku technicznego. Przypomnij sobie, jakie barwy ją tworzą i w jakiej kolejności są ułożone (4). Domaluj niebo i chmury.

Gamy barwne

Każdy namalowany obraz posiada własną gamę barwną, czyli zestawienie zbliżonych odcieni jednej lub kilku barw według określonego porządku. Jeśli na obrazie widzimy tylko kolory ciepłe lub dużo więcej kolorów ciepłych niż zimnych, mówimy, że jest to obraz namalowany w gamie barw ciepłych. Na obrazie namalowanym w gamie barw zimnych dominują kolory zimne. Temperatura barw ma wpływ na nastrój obrazu – barwy ciepłe wprowadzają atmosferę wesołą i pogodną, barwy zimne – odwrotnie – sprawiają, że obraz jest poważny, czasem smutny.

Kontrastowa gama barwna oznacza, że do namalowania obrazu zostały wykorzystane zarówno barwy ciepłe, jak i zimne, np. na obrazie Paula Gauguina [czyt. pola gogena]

1. Wymień barwy ciepłe i zimne.
2. Czym jest gama barwna?



El Greco
Widok Toledo

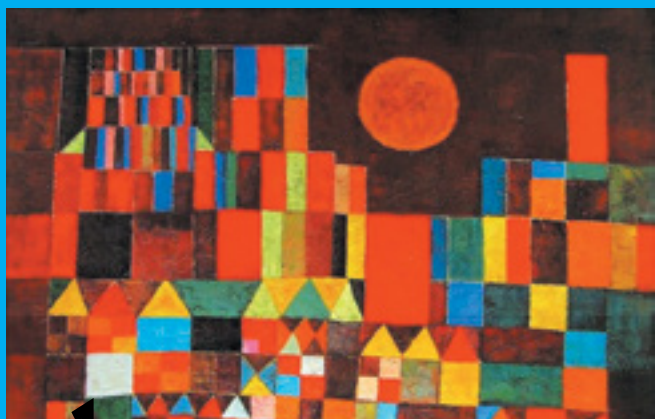


Kazimierz Sichulski
Jesień



Paul Gauguin
Ta Matete

Kolorowy zamek



1.

Paul Klee, *Zamek i słońce* (fragment)



2.



3.



4.

Przygotuj:

ołówek, linijkę, gumkę do ścierania, farby plakato-we, pędzel, naczynie na wodę, kartkę z bloku technicznego formatu A4, czarny flamaster.

Eksperymentuj!

Inspirując się obrazem Paula Klee (1) oraz przedstawionymi ilustracjami, wykonaj pracę na temat – do wyboru: „Smutne zamczysko”, „Zamek w słońcu” lub „Kolorowy zamek”.

Jak to zrobić?

Naszkić ołówkiem na kartce, z pomocą linijki, dużą kratkę, a następnie wrysuj w nią kontury zamku (2). Pomaluj szkic farbami: tylko w barwach ciepłych (jeśli chcesz namalować „Zamek w słońcu”), tylko w barwach zimnych (jeśli chcesz namalować „Smutne zamczysko”) (3) lub w barwach ciepłych i zimnych (jeśli chcesz namalować „Kolorowy zamek”) (4). Kiedy praca całkiem wyschnie, zaznacz flamastrem kontury zamku – dachy, wieże, okna, drzwi (3, 4). Znasz już właściwości barwy i wiesz, jakimi kolorami uzyskać smutny lub radosny nastrój, możesz więc także domalować słońce lub księżyc, chmury i wszystko to, co podpowie ci wyobraźnia.

2.3 Dziedziny sztuki. Malarstwo



Sztalugi malarskie



Uczennica malująca obraz,
posługująca się paletą
i pędzlem



Pędzle malarskie różnego rodzaju

Malarstwo polega na pokrywaniu płaskiej powierzchni papieru, płótna czy ściany barwnymi plamami i liniami. **W malarstwie najważniejszy jest kolor.** Artysta za pomocą pędzli i farb tworzy dzieło malarskie, które nazywamy **obrazem**. Obrazy mogą powstawać na papierze, płótnie naciągniętym na drewniane ramy, desce lub ścianie.

Malarz może używać różnorodnych rodzajów farb i pędzli, maluje nimi różne typy plam barwnych, tworzy gładką lub chropowatą powierzchnię obrazu. Często do malowania używa sztalug, aby ustawić płótno na odpowiedniej wysokości. Posługuje się także **paletą** do mieszania farb. **Pędzel artystyczny** jest narzędziem służącym do malowania obrazów. Posiada on końcówkę z naturalnego lub sztucznego włosia, może mieć kształt płaski lub okrągły, jest twardy lub miękki. **Farba** to substancja, która składa się z barwnika w postaci proszku i materiału łączącego zwanego spoiwem. Istnieje wiele technik malowania i wiele rodzajów farb, które pozwalają na dużą różnorodność w tej dziedzinie plastyki.

Obrazy można tworzyć nie tylko na papierze lub płótnie, ale również na ścianie – takie obrazy nazywamy **freskami** lub **mozaikami**.

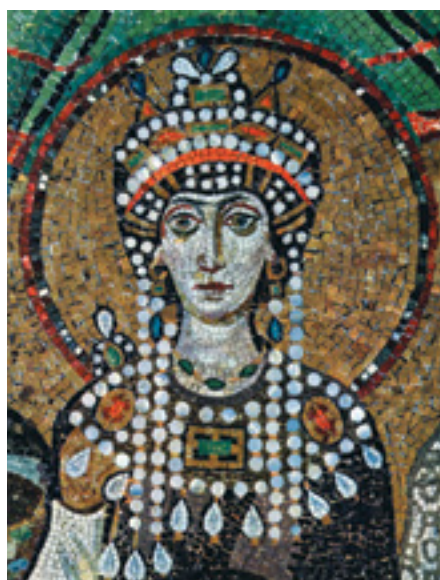
Fresk to rodzaj malarstwa ściennego, który wymaga określonych barwników i farb oraz odpowiednio przygotowanego tynku.

Mozaika natomiast powstaje z kolorowych, kamiennych lub szklanych kostek układanych jedna przy drugiej i przytwierdzonych do powierzchni ściany.

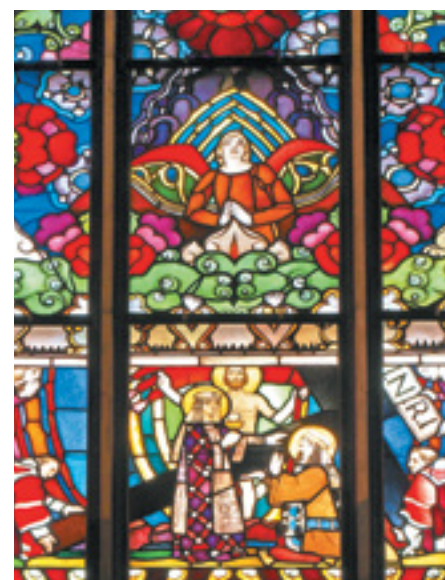
Jeszcze innym rodzajem obrazu jest **witraż** – tworzą go kawałki kolorowego szkła połączone ołowianą spoiną. Piękno barw witraży uwidacznia się pod wpływem światła. Dlatego umieszcza się je w oknach, a ich kolory zależą od pory dnia i natężenia światła słonecznego.



Fragment fresku Michała Anioła na sklepieniu Kaplicy Sykstyńskiej



Cesarzowa Teodora, fragment mozaiki z Bazyliki św. Witalisa w Rawennie



Witraż Józefa Mehoffera

1. Wymień narzędzia i materiały, z których może korzystać artysta podczas tworzenia obrazu malarskiego.
2. Jaki rodzaj obrazu nazywamy freskiem?
3. Jak powstaje mozaika?
4. Podaj nazwę obrazu, do stworzenia którego wykorzystuje się kolorowe szkło połączone ołowianą spoiną.

2.4 Warsztat malarza. Techniki malarskie

Wiesz już, czym jest malarstwo, a teraz przyjrzymy się bliżej wybranym sposobom i metodom malowania zwanym technikami malarskimi.



Stanisław Masłowski *Maki*, **akwarela**



Farby akwarelowe

Akwarela (z łac. aqua [czyt. akwa] – ‘woda’) jest farbą, którą należy rozpuścić w wodzie. Plama barwna wykonana taką farbą jest przezroczysta, lekka, prześwituje przez nią podłoże. O tych farbach mówi się, że są niekryjące, rozmyte, delikatne. Akwarelą można malować na suchej lub lekko zwilżonej powierzchni papieru o szorstkiej fakturze, który łatwo wchłania wodę.



Praca ucznia wykonana w technice **gwaszu**



Farby plakatowe (gwasze)

Gwasz (fr. la gouache [czyt. guasz] – ‘błotko’) to technika, która – podobnie jak akwarela – jest techniką wodną. Farby nazywane gwaszami lub plakatówkami określane są jako kryjące, tzn. gęste i nieprzezroczyste, ponieważ podczas ich produkcji do barwników dodaje się kredy lub bieli. Po wyschnięciu gwasze matowieją, barwy stają się bardziej przygaszone, blade i stonowane.



Obraz Jana Vermeera van Delft *Dziewczyna z perłą* namalowany **farbami olejnymi**



Farby olejne

Z farb kryjących, nierozpuszczających się w wodzie, z których korzystają malarze podczas pracy, najbardziej znane są **farby olejne**. Jak nazwa wskazuje, spoiwem w tego rodzaju farbach jest olej lniany, a niekiedy terpentyna. Farby olejne pozwalają na wielokrotne zamalowywanie plam już nałożonych na płaszczyznę obrazu, mają one intensywniejsze barwy niż farby wodne, pozwalają na osiągnięcie ciekawych przejść tonalnych.



Obraz Zdzisława Otella Horodeckiego *Miasteczko Aleatoryzm Niewidomej, nr 5* namalowany **farbami akrylowymi**



Farby akrylowe

Farby akrylowe to najmłodsza technika malarska. Obraz namalowany akrylami może przypominać akwarełę lub obraz olejny, ponieważ farby te mają bardzo wiele możliwości zastosowania. Jest to farba rozpuszczalna w wodzie i można nią malować na papierze, płycie czy płótnie. Cechą charakterystyczną farb akrylowych jest to, że szybko schną i po wyschnięciu nie można ich powtórnie rozpuścić w wodzie.

1. Wymień rodzaje farb używanych w malarstwie artystycznym.
2. Powiedz, czym charakteryzuje się technika gwaszu. Jak inaczej nazywamy farby stosowane w tej technice?
3. Jak nazywamy najmłodszą technikę malarską? Powiedz, czym się ona charakteryzuje.

Ciekawe!



Giulio Clovio *Godzinki Farnese*
(fragment książki)

Ponad 400 lat temu, artysta włoski Giulio Clovio [czyt. dżulio klowio], malował przez dziewięć lat ilustracje, czyli miniatury i iluminacje, do ręcznie pisanej książki znanej obecnie jako *Godzinki Farnese*. Farbami wodnymi namalował 26 całostronicowych miniatur oraz zdobienia do 37 stron tekstu. Jak myślisz, jakich farb użył artysta do namalowania krajobrazu?

Więcej na temat

Akwarela



Julian Fałat *Kraków w zimie*

Julian Fałat uznawany jest za jednego z najwybitniejszych polskich malarzy akwarelistów. Malował farbami akwarelowymi piękne pejzaże i portrety. Na ilustracji możesz podziwiać namalowany przez niego widok Krakowa. Akwarela była znana już w starożytności, m.in. w Chinach i Japonii zdobiono nią wachlarze i parawany. W Europie zaczęto akwarelę stosować do ilustrowania ręcznie pisanych ksiąg, a ponad trzysta lat temu zyskała popularność jako samodzielna technika. Najpierw malowano nią na kości słoniowej i pergaminie, a później na papierze. Obecnie artyści chętnie malują akwarelą pejzaże i portrety, często wykorzystuje się ją także do malowania ilustracji książkowych. Akwarela bywa też łączona z innymi technikami – miesza się ją z tuszem, kredkami, temperą i innymi. Ta technika wymaga od artysty dużej wprawy i umiejętności warsztatowych. Popularna opinia na jej temat mówi, że pojąć sztukę akwareli to znaczy kształcić umysł, ponieważ przed położeniem każdej plamy trzeba pomyśleć. Artysta, malując farbami akwarelowymi, musi być uważny – bardzo trudno coś poprawić lub usunąć błąd. Do malowania stosuje się specjalne pędzle (miękkie, najlepiej z włosia sobola) i papier akwarelowy.

Akwarelowy bukiet



1.



2.



3.



4.

Przygotuj:

farby akwarelowe, miękki pędzel, naczynie na wodę, kartkę z bloku technicznego formatu A4, kolorowe flamastry i cienkopisy, papier kolorowy, klej i nożyczki.

Eksperymentuj!

Inspirując się przedstawionymi ilustracjami, wykonaj pracę w technice akwareli, przedstawiającą bukiet kwiatów wazonie.

Jak to zrobić?

Poznaj technikę stosowaną w malowaniu akwarelą o nazwie mokre w mokrym: polega ona na malowaniu farbą na mokrym papierze. Więcej niż połowę kartki pokryj czystą wodą za pomocą miękkiego pędzla, następnie, na wilgotnej kartce, namaluj główki kwiatów. Dotykaj pędzlem delikatnie kartki, farba będzie się po niej sama „rozlewać”, a poszczególne kolory będą nachodzić na siebie i łączyć się, tworząc atrakcyjne efekty (1). Kiedy kartka całkiem wyschnie, można dokończyć pracę na kilka sposobów, np. dorysować zarysy kwiatów i listki kolorowymi flamastrami (2), czarnym flamastrzem i cienkopisem (3) lub tylko czarnym cienkopisem (3). Jeśli kwiaty są namalowane wyraźnie, nie trzeba dorysowywać ich zarysów. Na zakończenie przyklej wycięty z kolorowego (lub wzorzystego) papieru dzban o odpowiednim kształcie (4).

2.5 Warsztat twórcy ludowego – malarstwo na szkle



Ewelina Pęksowa *Anioły grające*



Artysta nieznany *Święty Florian*



Artysta nieznany
Matka Boska z Dzieciątkiem

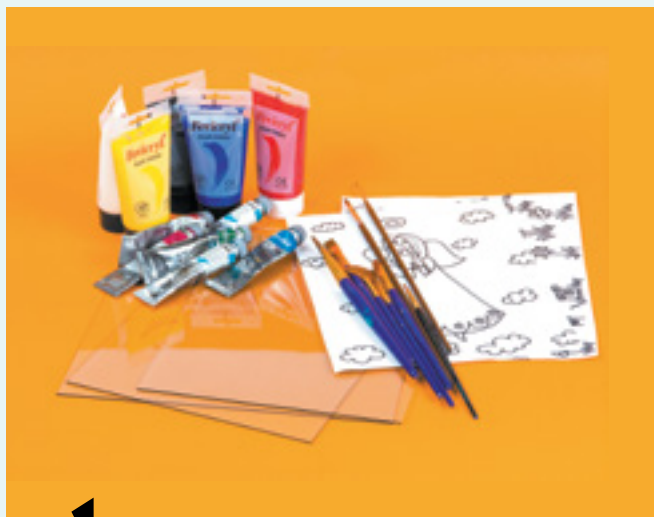
Obrazy na szkle powstawały przede wszystkim w regionie Podhala, ale także na Śląsku, Kaszubach, w środkowej Polsce oraz w okolicach Lublina i Sandomierza. Malowanie na szkle to trudna technika. Wymaga zastosowania specjalnych farb, które po wyschnięciu nie będą odpryskiwały od szklanej powierzchni. Obrazy wykonuje się od spodu szkła i dlatego należy je malować „na odwrót” – na początku kontury postaci, oczy, wargi, różowe policzki, wzory na ubraniu. Następnie koloruje się ubrania, ręce, nogi oraz kwiaty. Tło maluje się na końcu.

Tematy, jakie spotykamy na szklanych obrazach, to przede wszystkim postaci Matki Boskiej i świętych, a także sceny biblijne zdobione różnorodnymi wzorami roślinnymi i kwiatowymi. Dzieła tego typu są bardzo kolorowe i mają charakter dekoracyjny, dzięki czemu wspaniale zdobiły – i nadal zdobią – góralskie izby, a także mieszkania w różnych regionach Polski.

1. Czy mieszkasz w regionie, w którym panował zwyczaj malowania obrazów na szkle? Jeśli tak, dowiedz się od rodziców lub dziadków, gdzie można obejrzeć tego typu obrazy, a następnie wybierzcie się na rodzinną wycieczkę w takie miejsce. Jeśli bliscy nic nie wiedzą na ten temat, a w twoim regionie nie było tradycji malowania tym sposobem, wpisz w internetową wyszukiwarkę grafiki hasło „malarstwo na szkle” i podziwiaj dzieła twórców z innych regionów Polski. Opowiedz o swoich wrażeniach koleżankom i kolegom.
2. Przygotuj szklaną płytkę o wielkości zbliżonej do formatu A4 i farby plakatowe lub akrylowe. Wykonaj pracę na temat „Anioł” lub „Waleczny rycerz”. Pamiętaj, że malarstwo na szkle charakteryzuje się bogactwem barw i dekoracji. W rozdziale Krok po kroku znajdziesz opis poszczególnych czynności, który pomoże ci wykonać taki obraz.

Krok po kroku

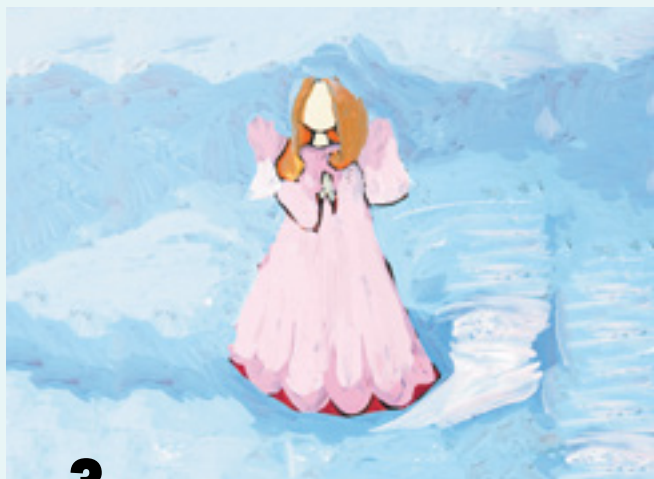
Anioł na szkle malowany



1.



2.



3.



4.

Przygotuj:

szklaną płytkę, farby plakatowe lub akrylowe, pędzelki o różnych grubościach, naczynie z wodą oraz konturowy szkic obrazu, który chcesz namalować (1).

Jak to zrobić?

Szkic włóż pod szklaną płytkę i cienkim pędzelkiem odwzoruj go na niej czarną lub granatową farbą. Namaluj też kolorowe wzory i inne szczegóły (2). Poszczególne elementy obrazka pokryj kolorowym tłem – w tym przypadku będą to włosy, twarz, suknia anioła i otaczający go błękit nieba (3). Odwróć obrazek na drugą stronę – zgodnie z zasadami malowania „na odwrot”. Efekt powinien być podobny do przedstawionego (4).

Sprawdź swoje umiejętności

1 Czy znasz te słowa?

witraż

mozaika

malarstwo

fresk

barwy podstawowe i pochodne

gama barwna

obraz

farby olejne

akwarela

gwasz

barwy ciepłe i zimne

2 Przyjrzyj się przedstawionym poniżej fragmentom obrazów i powiedz, jaką techniką zostały wykonane.



3 W jakiej gamie kolorystycznej zostały namalowane poniższe obrazy?



Richard Parkes Bonington *Nad Adriatykiem*



Paul Gauguin *Nafea faa ipoipo?*

4 Wskaż i nazwij poszczególne przedmioty, które można znaleźć w pracowni malarza.



5 Posługując się wybraną gamą barw, wykonaj pracę malarską na jeden z zaproponowanych tematów: „Motyl z krainy fantazji”, „Zielone roboty atakują bałagan”, „Fioletowy strój balowy”, „Król niebieskich chmur”, „Tort truskawkowo-bananowo-pomarańczowy”, „Owocowy pokaz mody”.



Grupa MAC S.A.
ul. Witosa 76
25-561 Kielce

www.mac.pl



880319